

**Beogradski sportski aerodrom
Lisički Jarak**

**Aerodromski priručnik
LYBJ**

Beogradski sportski aerodrom Lisički Jarak

LYBJ

Aerodromski priručnik

Broj izdanja	Datum izdanja	Broj izmene	Datum izmene	Deo	Ukupan broj strana	Strana
1	AUG 2010			1	24	1

Deo 1 – Vodenje i kontrola aerodromskog priručnika

1.1. Opšte

Svrha ovog priručnika je da sve korisnike upozna sa načinom funkcionisanja aerodroma, operativnim procedurama, kretanjem ljudi i vozila po aerodromskim površinama i na taj jedinstveni način, kroz redovne i vanredne postupke, ukaže na bezbednost svih učesnika u vazduhoplovnim aktivnostima.

1.2. Sistem dopuna i izmena

Priručnik, njegove dopune i izmene objavljuje administrator aerodromskog priručnika. Rukovodilac ove službe je odgovoran za njihov sadržaj i za održavanje informacija i instrukcija u Priručniku uvek ažurnim.

Administrator aerodromskog priručnika će vazduhoplovnim vlastima dostavljati predloge nameravanih dopuna i izmena pre nego što one stupe na snagu. Tek po odobrenju predloga izvršiće se umnožavanje materijala za izmenu u potrebnom broju primeraka i izvršiće se zamena u svakom primerku priručnika, kod korisnika, prema „Listi korisnika“ a prema „Uputstvu za sprovođenje izmene“ koje je sastavni deo izmene.

U „Uputstvu za sprovođenje izmene“ je određeno koje se strane Priručnika uklanjaju iz kompleta i kojim novim stranama se zamenjuju i na koji način se o sprovođenju izmene vrši evidencija. Kao dodatak, ukratko će se opisati i razlozi za izvršenje promene.

Svaki pojedinac ili organizaciona celina koji u svom posedu imaju primerak Priručnika i svaka osoba koja je zadužena primerkom Priručnika (na primer: kancelarijski primerak kao izvor podataka njemu ili drugima), obavezni su da unose izmene i dopune onda kada je to određeno „Uputstvom za sprovođenje izmene“, sa datumom izmene ili dopune i tada će potpisati listu izmena u Priručniku.

Izmene rukopisom su dozvoljene samo u situacijama kada je neophodna momentalna izmena u interesu bezbednosti; one se iniciraju i stavljaju na snagu internim pismom Upravnika. Njih će pratiti formalna dopuna i izmena čim to bude moguće, a vazduhoplovne vlasti će biti o ovakvim izmenama i dopunama odmah obaveštene.

Broj izdanja	Datum izdanja	Broj izmene	Datum izmene	Deo	Ukupan broj strana	Strana
1	AUG 2010			1	24	2

Sa svakom redovnom izmenom biće izdana i aktuelna lista važećih strana (koja čini sastavni deo Priručnika), koja će omogućiti svakom korisniku da proveri da li je njegov primerak aktuelan i ažuran.

Da bi se identifikovale promene, dodaci i izmene, koristiće se vertikalna linija uz tekst i koliko je to moguće i praktično, na kartama i dijagramima, da bi se istakla promena ili novi delovi teksta na stranici. Osoblje je dužno da pažljivo prouči izmene i dopune i primeni ih u svakodnevnom radu.

Sve stranice Priručnika su uradjene na istovetnom obrascu koji sadrži zaglavlje i podnožje. U ovim rubrikama su dati naziv dokumenta, redni broj svake strane, ukupan broj strana, broj i datum izdanja i broj i datum izmene svake strane.

Priručnik, njegovi pripadajući delovi i dopune i izmene će se distribuirati ekspeditivno, koliko god to bude moguće. Zaposleni i ostali korisnici će ove materijale primati putem pošte ili preko interne distribucije u prostorijama Aerodroma Lisički Jarak. Distributivne liste različitih delova Priručnika vode se u službi kontrole kvaliteta, zajedno sa podacima o obaveštavanju korisnika o izmenama i unošenju izmena i dopuna.

1.3. Evidencija izmena

Izmene ovog priručnika biće izdavane u nepravilnim intervalima

Izmena	Datum	Opis izmene			Uneo u primerak (potpis)	
1.						
2.						
3.						
4.						
5.						
6.						
7.						
8.						

Broj izdanja	Datum izdanja	Broj izmene	Datum izmene	Deo	Ukupan broj strana	Strana
1	AUG 2010			1	24	3

9.			
10.			
11.			
12.			
13.			
14.			
15.			
16.			
17.			
18.			
19.			
20.			
21.			
22.			
23.			
24.			
25.			
26.			
27.			
28.			
29.			
30.			
31.			
32.			
33.			

Broj izdanja	Datum izdanja	Broj izmene	Datum izmene	Deo	Ukupan broj strana	Strana
1	AUG 2010			1	24	4

1.6. Izjava vlasnika aerodroma

Ovaj Aerodromski priručnik definiše organizaciju i sve procedure po kom će se bavljati aktivnosti na aerodromu LYBJ i to u skladu sa preporukama i publikacijama zdatim od DCV-a, u skladu sa zakonom o vazdušnoj plovidbi i svim sigurnosnim i bezbednosnim standardima.

Nosilac prava korišćenja i korisnici se obavezuju da će se pridržavati svih važećih propisa koji regulišu ovu oblast.

Svaka buduća izmena biće uključena u ovaj priručnik, kako bi isti uvek bio ažuriran u skladu sa svim važećim propisima i predlozima koji regulišu ovu oblast.

Sve izmene i dopune ovog priručnika biće pre unošenja dostavljene DCV-u na odobrenje.

Vazduhoplovni savez Srbije
Upravnik aerodroma
Lisički Jarak s.r.

Broj izdanja	Datum izdanja	Broj izmene	Datum izmene	Deo	Ukupan broj strana	Strana
1	AUG 2010			1	24	6

2.1. Namena aerodroma

Aerodrom je namenjen za VFR letenje i obuku pilota aviona i jedrilica, za skakanje i obuku padobranaca, za letenje aviona, jedrilica, helikoptera, ultra lakih vazduhoplova, mlaznih vazduhoplova, za potrebe privrede i pružanja usluga iz vazduha.

2.2. Položaj aerodroma

Aerodrom se nalazi 13 km severno od Beograda na 12 tom kilometru puta za Zrenjanin 300 metara istočno od puta Beograd – Zrenjanin.

Geografske koordinate aerodroma (ARP) su:

- geografska dužina E 020 26 44.32
- geografska širina N 44 56 22.28

Nadmorska visina aerodroma na je 70 metara.

Aerodrom je sa zapada juga i istoka oivičen kanalima, površina aerodroma je 164 ha od kojih je 120 ha obradivo zemljište a osatlo čine piste i manevarske površine

2.3. Adresa aerodroma

Zrenjaninski put bb 11213 Padinska Skela, tel +381 11 8871942, mob +381 63 557166 email lybj@vss.rs.

2.4. Nosilac prava korišćenja aerodroma

Vazduhoplovni savez Srbije Uzun Mirkova 4/I 11 000 Beograd, Srbija +381 11 3285 107 Fax +381 11 2625 371

2.5. Sastav tla

Aerodrom je sa travnatim zastorom. Podloga je tipična ritska, ravna bez izrazitih nagiba. Poletno sletna staza je upotrebljiva u svim godišnjim dobima osim u slučajevima debelog snežnog zastora. Aerodrom je dreniran ali u slučaju naglog topljenja snega, obilnih padavina ili visokog vodostaja Dunava moguća je pojava vode na poletno sletnim stazama. U ovom slučaju upravnik aerodroma je dužan da proceni upotrebljivost poletno sletnih staza i u slučaju neupotrebljivosti ili mogućnosti oštećenja poletno sletnih staza ili rulnica usled letačkih aktivnosti izvesti Generalnog sekretara organizacije, pošalje NOTAM i na oglasnoj tabli

Broj izdanja	Datum izdanja	Broj izmene	Datum izmene	Deo	Ukupan broj strana	Strana
1	AUG 2010			1	24	7

istakne obaveštenje o neupotrebljivosti površina u kom se tačno preciziraju koje su poletno sletne staze i/ili staze za voženje u upotrebi a koje su van upotrebe. Po ponovnoj mogućnosti upotrebe površina koje su proglašene neupotrebljivim Upravnik aerodroma je dužan da o upotrebljivosti izvesti sve službe koje je ranije kontaktirao i na oglasnoj tabli istakne obaveštenje o upotrebljivosti poletno sletnih staza i staza za voženje.

2.6. Klimatološke karakteristike aerodroma

Prosečna temperatura najtoplijeg meseca u toku godine je 21 °. Procenat magle je minimalan sa obzirom na čistinu i otvoren prostor gde je lociran aerodrom, pojava magle je vezana za kratkotrajne jutarnje radijacione magle i advektivne magle koje pokrivaju široke prostore, ali retko. Vremenski period pojave dugotrajnijih magli je za vreme kasne jeseni i za vreme zimskih dana.

Analiza niske oblačnosti je bez uticaja zbog terenske situacije zbog izuzetno retkih perioda kada je visina baze oblaka silazi ispod 450 metara što nema uticaja na letenje vazduhoplova.

U regionu aerodroma dominiraju vetrovi iz pravca NW i SE. Najveća srednja brzina vetra u toplom delu godine je do 15 m/s a tokom hladnijeg dela godine može da dostigne i 30 m/s.

Specifičnih mesta stvaranja nanosa snega na aerodromu nema.

Ostale karakteristike odgovaraju klimatološkom opisu reona grada Beograda.

2.7. Objekti na aerodromu

- asfaltna platforma za avione površine 400 m²;
- asfaltni pristupni put dužine oko 400 m od puta Beograd – Zrenjanin do aerodromskih objekata;
- asfaltni pristupni put do skladišta goriva dužine oko 200 m;
- hangar površine 680 m² sa aneksima površine 300 m²;
- hangar za vazduhoplove površine 210 m²;
- stambena zgrada sa 3 službena stana;
- dva pomoćna magacinska objekta, površine 2 x 30 m²;
- skladište aviobenzina kapaciteta 100 t (nedovršeno);
- skladište maziva i akumulatorska stanica, površine 30 m²;
- konstrukcija metalnog tornja za kontrolu letenja, visine 12 m;
- betonska platforma za pranje aviona;
- objekat sanitarnog čvora sa ambulantom, kupatilom i taoletima;

Broj izdanja	Datum izdanja	Broj izmene	Datum izmene	Deo	Ukupan broj strana	Strana
1	AUG 2010			1	24	8

Deo 3 – Podaci o aerodromu koji se unose u AIP

LYBJ AD 2.1 LOKACIJSKI INDIKATOR I NAZIV AERODROMA LYBJ BEOGRAD/
AERODROME LOCATION INDICATOR AND NAME Lisičiji Jarak

LYBJ AD 2.2 GEOGRAFSKI I ADMINISTRATIVNI PODACI O AERODROMU
AERODROME GEOGRAPHICAL AND ADMINISTRATIVE DATA

1	Koordinate ARP-a i položaj na AD ARP coordinates and site at AD	445622.28N 0202644.32E 149.29° GEO / 500 M od/from THR 15
2	Směr i rastojanje od grada Direction and distance from city	358° GEO, 7,8 KM od crkve u Borči 358° GEO, 7.8 KM from church in Borča
3	ELEV / Referentna temperatura ELEV / Reference temperature	233 FT (71 M) / Nema podataka 233 FT (71 M) / Data not AVBL
4	Undulacija geoida na AD ELEV PSN Geoid undulation at AD ELEV PSN	142 FT (43 M)
5	MAG VAR / Godišnja promena MAG VAR / Annual change	3°E (2005) / + 5.2'
6	Korisnik AD, adresa AD Administration, address TEL: AD TEL: FAX:	Vazduhoplovni savez Srbije Uzun Mirkova 4/l 11 000 Beograd, Srbija +381 11 3285 107 +381 11 8871 942, 8872 083, 8871 169 +381 11 2625 371
7	Odobrene vrste saobraćaja Types of traffic permitted	Domaći VFR Domestic VFR
8	Primedbe Remarks	AD dozvoljen za korišćenje samo danju. Namena AD: sportsko i amatersko letenje i sezonsko letenje aviona privredne avijacije. AD approved for daylight operations only. Purpose of AD: sport and leisure flying and seasonal aerial works.

LYBJ AD 2.3 RADNA VREMENA
OPERATIONAL HOURS

1	Vreme otvorenosti AD AD hours of operation	DLY SR – SS
12	Primedbe Remarks	Za dolazak vazduhoplova u prolazu, PN 2 HR unapred na TEL: +381 11 8871 942. For arrival of visiting aircraft, PN 2 HR in advance by TEL: +381 11 8871 942.

LYBJ AD 2.4 SLUŽBE I SREDSTVA ZA OPSLUŽIVANJE
HANDLING SERVICES AND FACILITIES

2	Vrste goriva / maziva Fuel / oil types	100 LL / SAE 100, SAE 120 Samo za sopstvene potrebe. For own purposes only.
3	Sredstva za snabdevanje gorivom / kapacitet Fuelling facilities / capacity	2 cisterne / 20 000 litara Protok 50 litara/sec 2 trucks / 20 000 litres Delivery rate 50 litres/sec

Broj izdanja	Datum izdanja	Broj izmene	Datum izmene	Deo	Ukupan broj strana	Strana
1	AUG 2010			1	24	9

5	Hangarski prostor za vazduhoplove u prolazu Hangar space for visiting aircraft	2 hangara / 2 hangars: 40 × 16 M i / and 21 × 11 M O/R – PN
6	Mogućnost popravke vazduhoplova u prolazu Repair facilities for visiting aircraft	1. Ikar Air Service, TEL: +381 11 8872 098, +381 63 509 467, TEL/FAX: +381 11 8872 083 Manje i glavne popravke svih jednomotornih i dvomotornih aviona do 5 700 KG Minor and major repairs of all single and double engined airplanes up to 5 700 KG 2. Air Business Center Manje i glavne popravke svih jednomotornih i dvomotornih aviona do 5 700 KG i dnevno održavanje za Gazelu. Minor and major repairs of all single and double engined airplanes up to 5 700 KG and daily maintenance for Gazzella.

**LYBJ AD 2.5 POGODNOSTI ZA KORISNIKE
USER FACILITIES**

1	Hoteli Hotels	U Kovilovu (1 KM) i Borči (4 KM). In Kovilovo (1 KM) and Borča (4 KM).
2	Restorani Restaurants	Na aerodromu. At aerodrome.
3	Prevoz Transportation	Autobus, taksi Bus, taxi
4	Medicinske usluge Medical facilities	Ambulanta na aerodromu, dom zdravlja u Padinskoj Skeli (1 KM). Ambulance at aerodrome, health center in Padinska Skela (1 KM).
5	Banka i pošta Bank and Post Office	U Padinskoj Skeli (1 KM) In Padinska Skela (1 KM)
6	Turistička agencija Tourist Office	Nema podataka Data not AVBL

**LYBJ AD 2.6 VATROGASNO-SPASILAČKA SLUŽBA
RESCUE AND FIRE FIGHTING SERVICES**

1	Vatrogasna kategorija aerodroma AD category for fire fighting	Kategorija II Category II
---	--	------------------------------

**LYBJ AD 2.8 PRISTANIŠNE PLATFORME I RULNE STAZE
APRONS AND TAXIWAYS**

1	Površina i nosivost pristanišne platforme Apron surface and strength	Površina / Surface: A C ASPH, B D E F trava / grass Nosivost / Strength: A B C D E F 5 700 KG
2	Širina, površina i nosivost rulnih staza Taxiways width, surface and strength	Širina / Width: C 70 M, B 20 M, A 17 M, D 4 M Površina / Surface: D ASPH, A B C trava / grass Nosivost / Strength: A B C D 5 700 KG
3	Lokacija i nadmorska visina ACL ACL location and elevation	NIL
6	Primedbe Remarks	NIL

Broj izdanja	Datum izdanja	Broj izmene	Datum izmene	Deo	Ukupan broj strana	Strana
1	AUG 2010			1	24	10

LYBJ AD 2.9 SISTEM ZA VOĐENJE I KONTROLU KRETANJA I DNEVNE OZNAKE
SURFACE MOVEMENT GUIDANCE AND CONTROL SYSTEM AND
MARKINGS

2	Dnevne oznake i svetla RWY i TWY RWY and TWY markings and LGT	Dnevne oznake Marking aids	RWY TWY	Ivice Edges NIL
		Svetla Lights	NIL	

LYBJ AD 2.10 AERODROMSKE PREPREKE
AERODROME OBSTACLES
NIL

LYBJ AD 2.12 FIZIČKE KARAKTERISTIKE POLETNO-SLETNE STAZE
RUNWAY PHYSICAL CHARACTERISTICS

Oznaka RWY	GEO BRG	Dimenzije RWY (M)	Nosivost i površina RWY i SWY	Koordinate THR i kraja RWY	THR ELEV
RWY Designator	True BRG	Dimensions of RWY (M)	Strength and surface of RWY and SWY	THR and RWY end coordinates)	
1	2	3	4	5	6
15R	149.29°	1000 x 37	5700 KG trava / grass	445636.21N 0202632.67E 445608.36N 0202655.96E	232 FT (71 M)
33L	329.30°	1000 x 37	5700 KG trava / grass	445608.36N 0202655.96E 445636.21N 0202632.67E	231 FT (70 M)
15L	149.29°	1000 x 37	5700 KG trava / grass	445637.25N 0202635.14E 445609.40N 0202658.43E	233 FT (71 M)
33R	329.30°	1000 x 37	5700 KG trava / grass	445609.40N 0202658.43E 445637.25N 0202635.14E	231 FT (70 M)

Oznaka RWY	Nagib RWY-SWY	Dimenzije SWY (M)	Dimenzije CWY (M)	Dimenzije osnovne staze (M)	Primedbe
RWY Designator	Slope of RWY-SWY	SWY dimensions (M)	CWY dimensions (M)	Strip dimensions (M)	Remarks
1	7	8	9	10	12
15R	+0.1% (150 M), -0.2% (300 M), 0% (450 M), +0.1% (100 M)	NIL	NIL	1090 x 100	Klasa AD: 2B AD REF code: 2B
33L	-0.1% (100 M), 0% (450 M), +0.2% (300 M), -0.1% (150 M)	NIL	NIL	1090 x 100	
15L	Nema podataka/ Data not AVBL	NIL	NIL	1090 x 100	RWY 15L/33R: za jedrilice / for gliders
33R	Nema podataka/ Data not AVBL	NIL	NIL	1090 x 100	

Broj izdanja	Datum izdanja	Broj izmene	Datum izmene	Deo	Ukupan broj strana	Strana
1	AUG 2010			1	24	11

LYBJ AD 2.13 DEKLARISANE DUŽINE
DECLARED DISTANCES

Oznaka RWY RWY designator	TORA (M)	TODA (M)	ASDA (M)	LDA (M)	Primedbe Remarks
1	2	3	4	5	6
15R	1000	1000	1000	1000	NIL
33L	1000	1000	1000	1000	

LYBJ AD 2.14 PRILAZNA I SVETLA POLETNO-SLETNE STAZE
APPROACH AND RUNWAY LIGHTING

NIL

LYBJ AD 2.15 OSTALE SVETLOSNE OZNAKE, REZERVNO NAPAJANJE
OTHER LIGHTING, SECONDARY POWER SUPPLY

1	Lokacija, karakteristike i radno vreme ABN / IBN ABN / IBN location, characteristics and hours of operation	NIL
2	Lokacija i LGT LDI-a Lokacija i LGT anemometra LDI location and LGT Anemometer location and LGT	LDI: Slovo T bele boje; 150 M od praga na levoj ivici RWY, neosvetljeno Anemometar: Pokretan LDI: Landing T, white; 150 M from threshold on the left edge of RWY, not lighted Anemometer: Mobile
3	Svetla ivice i ose TWY TWY edge and centre line lighting	NIL
4	Rezervno napajanje / vreme uključivanja Secondary power supply / switch-over time	NIL
5	Primedbe Remarks	WDI: Pokazivač smera vetra pored platforme A (videti AD kartu) Windsock near apron A (see AD chart)

LYBJ AD 2.17 VAZDUŠNI PROSTOR ATS
ATS AIRSPACE

1	Oznaka i horizontalne granice Designation and lateral limits	ATZ Lisički Jarak 445955.8N 0202221.1E, u smeru kazaljke na satu po luku kruga poluprečnika 2.5 KM sa centrom u 445957.5N 0202415.3E (selo Besni Fok) / in clockwise direction on the arc of a circle with a radius of 2.5 KM centered at 445957.5N 0202415.3E (village Besni Fok), 450108.0N 0202511.5E, 445949.4N 0202827.1E, 445726.0N 0203026.9E, 445606.0N 0203416.0E, u smeru kazaljke na satu po luku kruga poluprečnika 2.5 KM sa centrom u 445453.3N 0203325.7E (selo Jabučki Rit) / in clockwise direction on the arc of a circle with a radius of 2.5 KM centered at 445453.3N 0203325.7E (village Jabučki Rit),
---	---	---

Broj izdanja	Datum izdanja	Broj izmene	Datum izmene	Deo	Ukupan broj strana	Strana
1	AUG 2010			1	24	12

		445332.5N 0203334.2E, 445307.9N 0202554.7E, 445717.1N 0202226.1E, 445955.8N 0202221.2E.
2	Vertikalne granice Vertical limits	SFC / 3300 FT (1000 M) AMSL
3	Klasifikacija vazdušnog prostora Airspace classification	NIL
4	Pozivni znak ATS jedinice Jezik ATS unit call sign Language	Aerodrom BEOGRAD/Lisičji Jarak Srpski, engleski Aerodrome BEOGRAD/Lisičji Jarak Serbian, English
5	Prelazna apsolutna visina Transition altitude	10000 FT (3050 M) AMSL
6	Primedbe Remarks	NIL

**LYBJ AD 2.18 SREDSTVA VEZE ATS
ATS COMMUNICATION FACILITIES**

Naziv službe Service designation	Pozivni znak Call sign	Frekvencija (MHZ) Frequency (MHZ)	Radno vreme Hours of operation	Primedbe Remarks
1	2	3	4	5
Rukovodilac letenja Flight chief	Aerodrom BEOGRAD/ Lisičji Jarak Aerodrome BEOGRAD/ Lisičji Jarak	119.825	Isto kao AD Same as AD	NIL

**LYBJ AD 2.19 RADIO-NAVIGACIONI UREĐAJI
RADIO NAVIGATION AIDS**

NIL

**LYBJ AD 2.23 OSTALE INFORMACIJE
ADDITIONAL INFORMATION**

1. Aerodromski saobraćajni krug

- 1.1 Za jedrilice: NE na 1000 FT (300 M) AAL
1.2 Za motorne vazduhoplove: NE i SW na 1000 FT (300 M) AAL

2. Ograničena ATZ

2.1 Horizontalne granice:

445823.4N 0202503.0E,
445949.4N 0202827.1E,
445540.0N 0203155.4E,
445414.0N 0202831.4E,
445823.4N 0202503.0E.

2.2 Vertikalne granice: SFC / 1000 FT
(300 M) AMSL

1. Aerodrome traffic circuit

- 1.1 For gliders: NE at 1000 FT (300 M) AAL
1.2 For motor aircraft: NE and SW at 1000 FT (300 M) AAL

2. Limited ATZ

2.1 Lateral limits:

445823.4N 0202503.0E,
445949.4N 0202827.1E,
445540.0N 0203155.4E,
445414.0N 0202831.4E,
445823.4N 0202503.0E.

2.2 Vertical limits: SFC / 1000 FT (300 M)
AMSL

Broj izdanja	Datum izdanja	Broj izmene	Datum izmene	Deo	Ukupan broj strana	Strana
1	AUG 2010			1	24	13

AD 2 LYBJ 1.1–6
4 JUN 09

BEOGRAD/Lisički Jarak

VFR AIP Srbija / Crna Gora
VFR AIP Serbia / Montenegro

2.3 Aerodromski saobraćajni krug za motorne vazduhoplove: NE na 700 FT (200 M) AAL

3. Upozorenja

3.1 TSA01 i TSA02 u neposrednoj blizini – videti ENR 5.2.

3.2 RWY 15R/33L i RWY 15L/33R se ne mogu istovremeno koristiti.

3.3 TWY A se ne može koristiti kada je u upotrebi RWY 15R/33L.

3.4 Videti NOTAM-e za poslednje informacije.

2.3 Aerodrome traffic circuit for motor aircraft: NE at 700 FT (200 M) AAL

3. Warnings

3.1 TSA01 and TSA02 in close proximity – see ENR 5.2.

3.2 Simultaneous operations on the RWY 15R/33L and the RWY 15L/33R are not permitted.

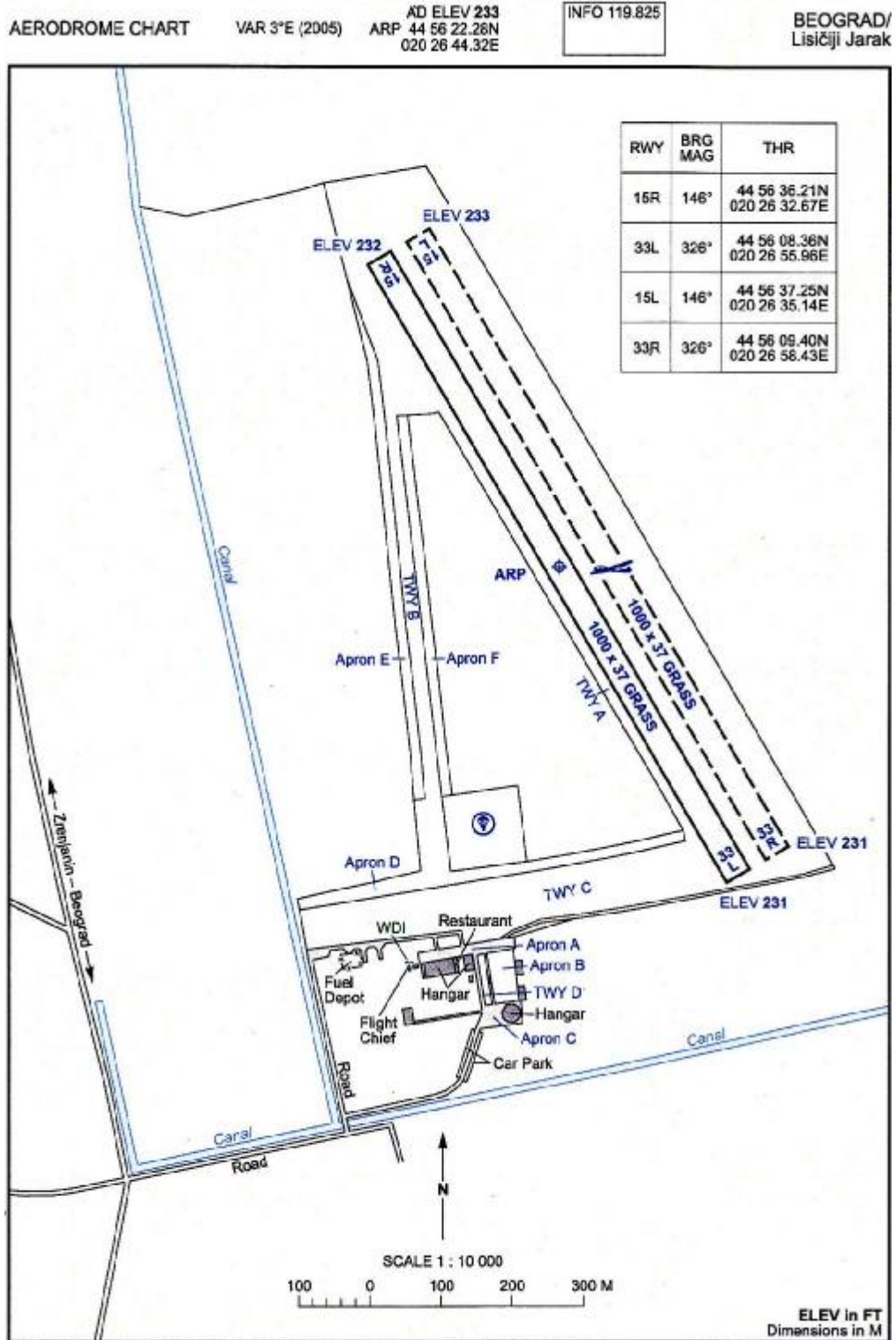
3.3 Taxiing on TWY A is not permitted when the RWY 15R/33L is in use.

3.4 Consult NOTAM for latest information.

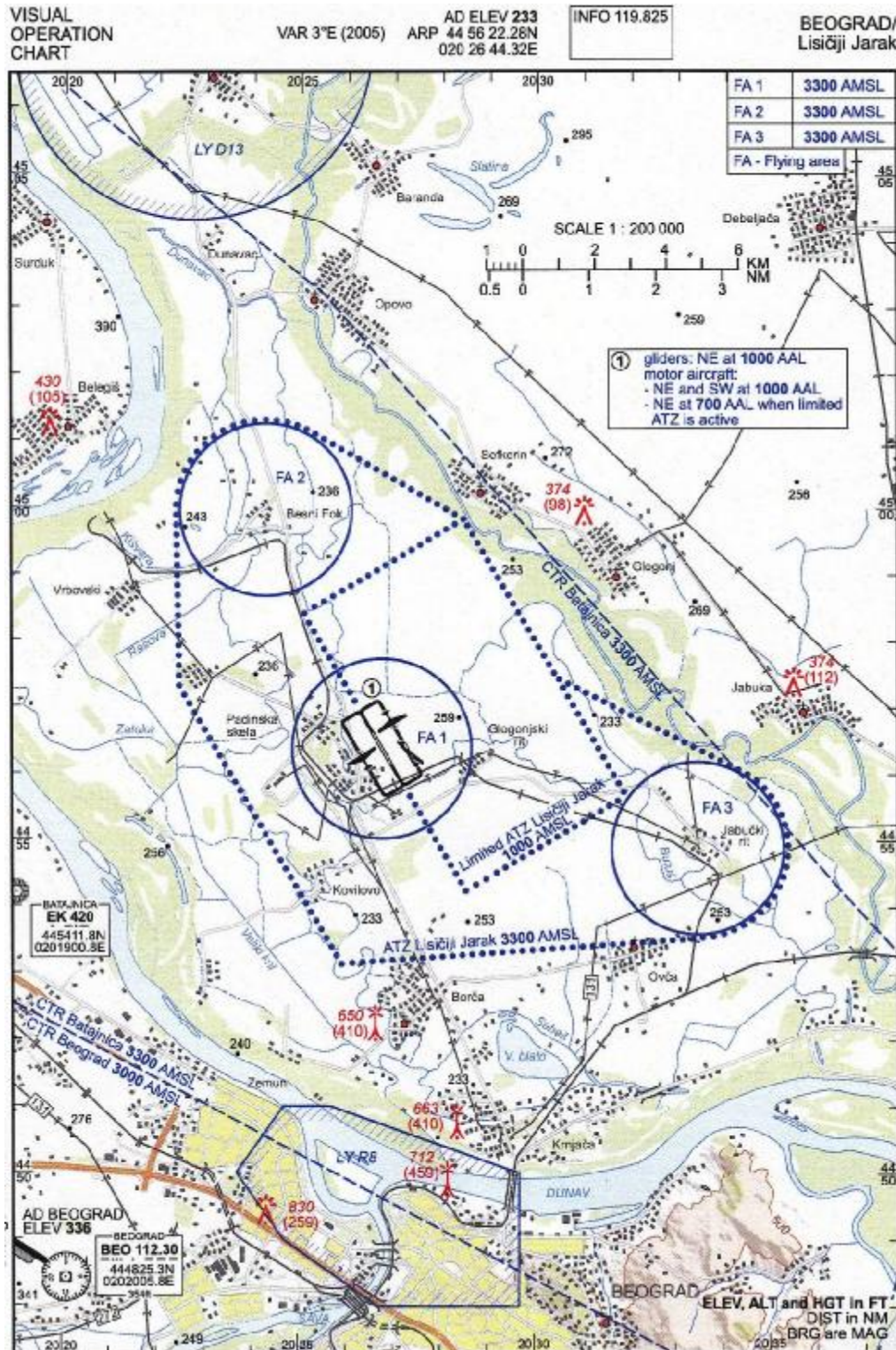
**LYBE AD 2.24 KARTE KOJE SE ODOSE NA AERODROM
CHARTS RELATED TO AN AERODROME**

Aerodrome Chart	AD 2 LYBJ 2.1–1
Visual Operation Chart	AD 2 LYBJ 2.4–1

Broj izdanja	Datum izdanja	Broj izmene	Datum izmene	Deo	Ukupan broj strana	Strana
1	AUG 2010			1	24	14



Broj izdanja	Datum izdanja	Broj izmene	Datum izmene	Deo	Ukupan broj strana	Strana
1	AUG 2010			1	24	15



Broj izdanja	Datum izdanja	Broj izmene	Datum izmene	Deo	Ukupan broj strana	Strana
1	AUG 2010			1	24	16

3.1. Obeležavanje PSS

Ivice PSS su obeležene belim betonskim pravougaonim markerima, veličine 4m x 1m, na svakih 50 m, a pragovi PSS belim betonskim pravougaonim markerima, veličine 4m x 1m, centralnom. Kada se rukovodjenje letenjem vrši radio stanicom nema potrebe za postavljanem slova „T“. Kada lete jedrilice, postavlja se i dupli krst. Pokazivac vetra - vetrokaz se nalazi na krovu metalne konstrukcije tornja, a kada se obavljaju padobranske aktivnosti postavlja se i pokretni vetrokaz u blizini padobranskog peska, kao i padobranski strimeri.

3.2. Staze za voženje

Staza za voženje vazduhoplova nije obeležena, a nalazi se sa zapadne ivice PSS u širini od 20m, travnata. Povremeno je staza obeležena krečom ili košenjem. U svakoj prilici pilot treba da se pridržava procedure kretanja po manevarskim površinama.

3.3. Stajanke

Betonska stajanka A se nalazi ispred hangara. Stajanke B C I D se nalazi paralelno sa pružanjem staze za taksiranje B E I C respektivno

3.4. Aerodromski signali

Aerodrom raspolaže sledećom signalizacijom:

- pokazivačem vetra – vetrokazom na krovu metalne konstrukcije tornja
- slovom «T» za stazu u upotrebi,
- pokretnim vetrokazom na padobranskom startu,
- pokretnim «strimerima» na padobranskom startu.

3.5. Objekti na aerodromu

- asfaltna platforma za avione površine 400 m²;
- asfaltni pristupni put dužine oko 400 m od puta Beograd – Zrenjanin do aerodromskih objekata;
- asfaltni pristupni put do skladišta goriva dužine oko 200 m;
- hangar površine 680 m² sa aneksima površine 300 m²;

Broj izdanja	Datum izdanja	Broj izmene	Datum izmene	Deo	Ukupan broj strana	Strana
1	AUG 2010			1	24	17

- hangar za vazduhoplove površine 210 m²;
- stambena zgrada sa 3 službena stana;
- dva pomoćna magacinska objekta, površine 2 x 30 m²;
- skladište aviobenzina kapaciteta 100 t (nedovršeno);
- skladište maziva i akumulatorska stanica, površine 30 m²;
- konstrukcija metalnog tornja za kontrolu letenja, visine 12 m;
- betonska platforma za pranje aviona;
- objekat sanitarnog čvora sa ambulantom, kupatilom i taoletima;

3.6 . Snabdevanje vodom i strujom

Snabdevanje vodom se vrši iz gradske mreže. Aerodrom je vezan na gradsku mrežu napajanja strujom.

3.7 . Snabdevanje gorivom

Distributer goriva je "Jugopetrol" – skladište na aerodromu Beograd (LYBE). Takođe postoji mogućnost nabavke avio goriva na aerodromu Lisički Jarak a od organizacija korisnika aerodroma.

3.8. Medicinsko, Vatrogasno spasilačko, Meteorološko obezbedenje

Savez ima zaključen Ugovor o pružanju usluga medicinskog obezbedjenja sa domom zdravlja Dr. Milutin Ivkovic. Kolicina i vrsta sredstava za pružanje prve pomoci u potpunosti odgovara važećim Pravilnicima. Medicinski materijal i oprema se čuvaju u prostoriji ambulante.

Savez ima zaključen Ugovor o protivpožarnom obezbedjenju sa PKB Korporacijom čija služba se nazi na 150 od aerodrma. Za sve situacije kada je prisustvo protivpožarne službe neophodno na aerodromu organizacija sačinjava poseban ugovor za taj dan. Prisustvo protivpožarnog vozila je obavezno u slučajevima kada aerodromska protivpožarna oprema nije dovoljna za tip vazduhoplova koji vrši letačke aktivnosti.

Broj izdanja	Datum izdanja	Broj izmene	Datum izmene	Deo	Ukupan broj strana	Strana
1	AUG 2010			1	24	18

Pored aparata za gašenje požara u potrebnoj količini od protivpožarne opreme se koristi i sledeće:

- lopate 2 komada
- sekire 1 komad
- ašov 2 komada
- šipke za probijanje 1 komad
- sajla 1 komad

Na aerodromu ne postoji meteorološka služba. Meteorološki podaci se dobijaju telefonskim putem od meteorološke službe aerodroma Beograd tel. 3104 868 ili sa aerodroma Batajnica na tel. 3106212.

3.9. Prepreke

Nema prepreka u oba pravca poletanja

3.10. Kontrola letenja

ATZ LYBJ je radio kontrolisani aerodrom, nema svoju kontrolu letenja, već svoga Rukovodioca letenja koji daje informacije o položaju vazduhoplova u ATZ LYBJ, za bezbedno razdvajanje vazduhoplova u VFR uslovima, odgovorni su piloti. Najava letenja se obavlja na propisani način, nadležnoj ARO Batajnica, sa kojom Rukovodilac letenja obavlja kontakte tokom vremena obavljanja letačkih aktivnosti. Radna frekvencija je 119,825 Mhz.

Broj izdanja	Datum izdanja	Broj izmene	Datum izmene	Deo	Ukupan broj strana	Strana
1	AUG 2010			1	24	19

Deo 4 – Aerodromske operativne procedure

4.1. Aerodromski izveštaji

Upravnik odobrava izveštaje o promenama informacija o aerodromu navedenih u AIP i stara sa o njihovoj distribuciji, blagovremenom obaveštavanju DCVa i ostalih korisnika o nastalim promenama.

4.2. Pristup zonama za kretanje vazduhoplova na aerodromu

4.2.1. Voženje vazduhoplova po manevarskim površinama

Voženje vazduhoplova od hangara do PSS-a se vrši po rulnim stazama TWY A, TWY B, TWY C, i TWY D. Za bezbednost vazduhoplova prilikom kretanja po manevarskim površinama, odgovaran je pilot i dužan da kordinira svoje kretanje sa rukovodiocem letenja. Rukovodilac letenja daje pilotu informacije o položaju drugih vazduhoplova po manevarskim površinama, a u cilju povećanja bezbednosti kretanja .

Brzina voženja je 5 km/h.

Obavezne tačke javljanja i ponavljanja prilikom kretanja po manevarskim površinama su:

1. Startovanje motora
2. Taksiranje
3. Tačka čekanja
4. Linija poletanja
5. Napuštanje piste

Sva kretanja po manevarskim površinama obavljaju se preko staza za taksiranje. Svako kretanje, naj češće, započinje na parking pozicijama ili na platformi na kojima se takode vrši i smena posade. Određivanjem ovih pozicija, obezbeđuje se velika bezbednost učesnika u saobraćaju, udaljene od posetilaca. Dolazak do ovih pozicija dozvoljen je neposrednim izvršiocima letačke deletnosti. Pre startovanja motora, pilot je obavezan da uspostavi dvosmernu komunikaciju i da je tokom čitavog leta održava.

Broj izdanja	Datum izdanja	Broj izmene	Datum izmene	Deo	Ukupan broj strana	Strana
1	AUG 2010			1	24	20

Rukovodilac će dati informaciju o položaju drugih vazduhoplova, pritisku i pisti u upotrebi.

Posle ponovljene poruke, pilot taksira preko staze za voženje do tačke čekanja 33 ili 15.

Obavezno je koristiti maksimalnu raspoloživu dužinu piste. Zabranjuje se bilo kakvo skraćivanje dužine poletanja. Po završenom sletanju pilot će napustiti pistu preko tačke staze za voženje i o tome obavestiti rukovodioca letenja. Pilot će do parking pozicije taksirati preko TWY A, ili TWY B. Za svo vreme aktivnosti, pilot je dužan da u potpunosti ponavlja poruke ukovodioca letenja, osim ako mu se drugačije ne naredi.

4.2.2. Kretanje ljudstva i vozila na aerodromu

Kretanje ljudstva i vozila na aerodromu LYBJ je regulisano odgovarajućim Pravilnicima. Izričito je zabranjeno kretanje vozila i ljudstva po stajankama, rulnim stazama i PSS, osim službenih vozila i lica za potrebe opsluživanja, a sve po odobrenju Rukovodioca letenja. Na aerodromu postoje upozoravajući znaci.

4.2.3. Parking za vozila

Mesta za parkiranje vozila su na za to namenjenim površinama.

4.3. Pregled i održavanje manevarskih površina

Na aerodromu LYBJ se kvartalno vrši redovno održavanje i košenje, manevarskih površina. Po zahtevu rukovodioca letenja i odobrenja Upravnika, može se vršiti i vanredno održavanje manevarskih površina.

Svakodnevno rukovodilac letenja vrši pregled i kontrolu upotrebljivosti manevarskih površina i o tome vrši zabeležku u dnevnom planu letanja.

4.4. Radovi na aerodromu

Za vreme bilo kakvih radova na manevarskim površinama, rukovodilac letenja stavlja zabeležku u dnevni plan pregleda i odobrava ili zabranjuje upotrebu istih ili dela manevarskih površina.

Broj izdanja	Datum izdanja	Broj izmene	Datum izmene	Deo	Ukupan broj strana	Strana
1	AUG 2010			1	24	21

Deo 5 – Organizacija i sistem upravljanja bezbednošću aerodroma

5.1. Administracija aerodroma

Odgovorno i ovlašćeno lice je Upravnik aerodroma

5.2. Organizacija i sistem upravljanja bezbednošću na aerodromu

5.2.1. Obezbedjenje aerodroma

Sportski aerodrom Lisički Jarak je delimično ogradjen visokom ogradom i kanalima. Fizičko obezbedjenje vrše svi zaposleni, a neletačkim danima to obavlja domarar koji živi na aerodromu.

Pripremu za dnevno letenje obavlja Rukovodilac letenja. Zapažanja o stanju i radovima na PSS i manevarskim površinama, beleže se u knjigu stanja i radova na PSS. Od startnog pribora se koriste platna bele boje, po potrebi slovo «T», vetrokazi, padobranski krst.

5.2.2. Mere zaštite od nezakonitih radnji, otmice, sprečavanje korišćenja u nezakonite Svrhe

5.2.3. Organizacija letenja na aerodromu

Svi učesnici, za vreme letačkih i skakačkih aktivnosti, obavljaju svoje zadatke kojim ih zaduže nadredjeni.

Planiranje letačkih i skakačkih aktivnosti vršie rukovodioci koje ovlaste korisnici, uz saglasnost Upravnika. Svi korisnici su dužni da dostave ispune svoj dnevni plan. Na osnovu Plana letačkih aktivnosti , Rukovodilac letenja vrši koordinaciju aktivnosti na aerodromu i sa nadležnom ARO, a nakon završetka letačkog dana, isti ih odjavljuje.

5.2.4. Bezbednost i ugrožavanje letenja

Individualnu pripremu letenja-skakanja, vrši svaki korisnik. Izvršna priprema letenja se vrši neposredno pre započinjanja letačkih aktivnosti i obuhvata proveru Plana leta i upoznavanje učesnika u letačkim aktivnostima sa meteo situacijom i prognozom i eventualnim činiocima koji mogu da utiču na izvršenje zadataka. Izvršnu pripremu vrše ovlašćeni predstavnici korisnika aerodroma.

Broj izdanja	Datum izdanja	Broj izmene	Datum izmene	Deo	Ukupan broj strana	Strana
1	AUG 2010			1	24	22

Analizu letačkih aktivnosti vrše pojedinačni korisnici, i na njoj se iznose svi elementi letačkih aktivnosti, uspesi, propusti ili odstupanja od Plana.

Evidencija o svakom slučaju ugrožavanja letenja se vodi u knjizi «Evidencija slučajeva ugrožavanja letenja». Rukovodilac letenja je obavezan da u najkraćem roku obavesti Upravnika o svakom slučaju ugrožavanja bezbednosti letenja. Svakom vazduhoplovcu koji je prekršio Pravilnike, Planove letenja, ugrozio bezbednost i sl. Rukovodilac letenja će izreći adekvatnu zabranu ili kaznu i o tome obavestiti Upravnika.

U slučaju kršenja ZVS, Rukovodilac letenja će podneti Prijavu DCV pismenim putem.

5.2.5. Prava i dužnosti rukovodioca letenja

Rukovodilac letenja organizuje letenje u skladu s ovim Priručnikom i dužan je da pre započinjanja letenja obezbedi meteorološke podatke i odobrenje ARO Batajnica za to letenje, dnevni pregled aerodroma, i izveštaj o tom pregledu, kao i da vodi evidenciju održavanja koje organizuje.

Evidencija letenja se mora voditi u dnevnicima letenja pojedinačnih korisnika.

5.2.6. Vanredni događaji i udesi

Svaki vanredni događaj, udesnu situaciju, udes ili katastrofu, Upravnik u najkraćem roku prijavljuje DCV. U slučaju potrebe, Rukovodilac letenja obaveštava službu hitne pomoći i vatrogasnu službu.

5.2.7. Nadzor nad letačkim aktivnostima

Nadzor nad letačkim aktivnostima vrše: komisija za bezbednost i Inspektori DCV nadležni za pojedine oblasti.

Upravnik ima obavezu da na kraju kalendarske godine sastavi Izveštaj o letačkim i drugim aktivnostima i da ga dostavi Upravnom odboru u pismenoj formi.

Upravnik aerodroma ima obavezu da nadležnim službama dostavi tražene podatke po pismenom nalogu u pismenoj formi, a do roka navedenog u nalogu.

Izveštaj Upravnik podnosi Upravnom odboru u pismenoj formi.

5.2.8. Mere zaštite od nezakonitih akata i sistem kvaliteta

Broj izdanja	Datum izdanja	Broj izmene	Datum izmene	Deo	Ukupan broj strana	Strana
1	AUG 2010			1	24	23

Sistem kvaliteta je način zaštite od vršenja nezakonitih radnji, a sprovodi je Upravnik. VSS teži da svojim delovanjem poboljša bezbednost i kvalitet izvršenja letačkih i drugih aktivnosti:

kontrolom izvršenja i izvršilaca letačkih zadataka proverom svih materijalnih činioca bezbednosti
stalnim praćenjem dešavanja u domenu vazduhoplovstva
stručnim usavršavanjem svih učesnika letačkih i tehničkih aktivnosti
pridržavanjem stavova ovog Priručnika, ZVS i odgovarajućih Pravilnika
Sve provere akata vrši Upravnik uz obaveznu stručnu saradnju rukovodilaca letenja po granama sporta.

Dokumentacija vazduhoplova se proverava u skladu sa ZVS i odgovarajućim Pravilnicima. Proveru vrše korisnici.

Na kraju godine, a na osnovu predatih Izveštaja, Upravnik sačinjava godišnji Izveštaj i u pismenoj formi ga predaje Upravnom odboru Saveza

U slučaju nepridržavanja ovog Priručnika, kao i ZVS-a i odgovarajućih Pravilnika, odgovorna lica podnose prijavu Disciplinskoj komisiji koja vrši pokretanje disciplinskog postupka, ispitivanje slučaja i donosi Odluku o kažnjavanju.

Broj izdanja	Datum izdanja	Broj izmene	Datum izmene	Deo	Ukupan broj strana	Strana
1	AUG 2010			1	24	24